

Translatio imperii : мифологическая тема в образах герцога Козимо I Медичи

Научный руководитель – Лопухова Марина Александровна

Холев Роман Русланович

Студент (магистр)

Московский государственный университет имени М.В.Ломоносова, Исторический факультет, Кафедра всеобщей истории искусства, Москва, Россия

E-mail: romanhol@yandex.ru

В первой трети XVI века Флорентийская республика переживает глубокий социально-политический кризис, протекающий на фоне общеитальянского упадка, вызванного длительным периодом Итальянских войн (1494-1556). В городе разворачивается борьба республиканских и тиранических сил, где последние в лице семьи Медичи, опиравшейся на поддержку династии Габсбургов, одерживают победу. В 1531 году при покровительстве Карла V к власти во Флоренции приходит Алессандро Медичи, который вскоре получает от императора титул герцога. После гибели Алессандро в 1537 году у власти во Флорентийском герцогстве оказывается Козимо, представитель младшей ветви рода, с политикой которого связано окончательное становление абсолютистского режима Медичи.

Культурная политика становится одной из важных составляющих правления Козимо. Особое положение в ней занимает репрезентация образа герцога, связанная с насущными политическими задачами легитимизации и укрепления власти Козимо, а также отражающая общие принципы существования любой придворной культуры.

Образ Козимо I и способы его репрезентации в искусстве уже становились объектом изучения исследователей. К.В. Форстер в своей статье [3] анализирует образы герцога, связанные с имперской темой Древнего Рима, мало затрагивая аллегорические и современные эпохе трактовки. Эту же линию продолжает статья Ричельсона [4]. Работа Хенка ван Веена [5] посвящена преимущественно монументальным ансамблям. Автор не рассматривает произведения станкового искусства; так, он выносит за рамки исследования творчество Бронзино, одного из главных придворных живописцев Козимо, с портретами которого связано рождение «официального» образа герцога. Отдельно необходимо отметить работу В.Д. Дажиной [1], которая рассматривает «миф Медичи», опираясь на широкий контекст культуры и искусства Флоренции XVI столетия.

Автор настоящего исследования обращается к образам Козимо, апеллирующим к мифологической теме. Цель работы: рассмотреть, какую роль играет мифологическая тема в образной системе портретов Козимо I. Для этого необходимо установить, к каким мифологическим образам апеллируют изображения герцога; определить взаимосвязь образов и культурно-политической программы герцога; включить мифологическую тему в общий контекст историко-аллегорических реминисценций, выделив общие идеологические задачи портретов Козимо. Анализ основан на материале станковой флорентийской живописи и скульптуры XVI века с побочным привлечением широкого изобразительного материала (нумизматика, монументальная живопись и т.д.).

Работа состоит из трех смысловых частей:

1. Козимо-Геракл. Скульптурные бюсты Б. Бандинелли и Б. Челлини, статуя Козимо

работы В. Данти на площади Синьории. Образ Геракла как олицетворение силы и божественной природы власти Козимо (Геракл был принят в число богов-олимпийцев). Миф и политика: Связь образа героя-победителя чудовищ и победы Козимо над внешними врагами (битва при Монтемурло и др.). Миф и история: связь образов Геракла и Александра Македонского и ее истоки в Античности (отождествление самого Александра с Гераклом [2]). Единый образный конструкт Козимо-Геракл/Александр-Август.

2. Козимо-Орфей. "Портрет Козимо в образе Орфея" кисти А. Бронзино. Образ Орфея как дарителя мира (усыпляет своей музыкой Цербера). Орфей и Геракл: общее и различное (избавители от чудовищ; оба одолели Цербера, но смысловое наполнение разное: образ силы и даритель мира). Миф и политика: Орфей и Эвридика / свадьба Козимо и Элеоноры Толедской. Миф и история: Орфей и Август как дарители мира. Связь мифологической и исторической темы.

3. Козимо-Нептун. Фонтан Нептуна Б. Амманати, пластика Б. Челлини и др. Мифология и государственное строительство. Связь бога морей и попытка превратить Флоренцию в морскую державу.

Мифологическая тема в портретах Козимо используется как элемент идеологической программы. Выбор образов напрямую зависит от проводимой герцогом абсолютистской политики. Миф находит параллели с историческими реминисценциями, в первую очередь Древнеримской империи (образ императора Августа). Мифологическая и историческая тема могут синтезироваться в пространстве одного образа, становиться гармоничным конструктом (например, Козимо-Геракл-Август).

Источники и литература

- 1) Дажина В.Д., Художественная политика Козимо I Медичи и искусство Флоренции второй половины XVI в. М., 1998.
- 2) Трофимова А.А. *Imitatio Alexandri*. Портреты Александра Македонского и мифологические образы в искусстве эпоху эллинизма. Спб., 2012.
- 3) Forster K.W., *Metaphors of rule. Political Ideology and History in the Portraits of Cosimo I de' Medici* // *Mitteilungen des Kunsthistorischen Institutes in Florenz*, 15. Bd., N. 1 (1971), pp. 65-104.
- 4) Richelson P.W., *Studies in the Personal Imagery of Cosimo I de' Medici, Duke of Florence*, New York/London, 1978.
- 5) Veen Henk Th. van, *Cosimo I de' Medici and his self-representation in Florentine art and culture*, Cambridge University Press, 2006.

Иллюстрации



Рис. 1. Б. Челлини, бюст Козимо I



Рис. 2. В. Данти, статуя Козимо I



Рис. 3. А. Бронзино, портрет Козимо I в образе Орфея



Рис. 4. Б. Амманати, фонтан Нептуна

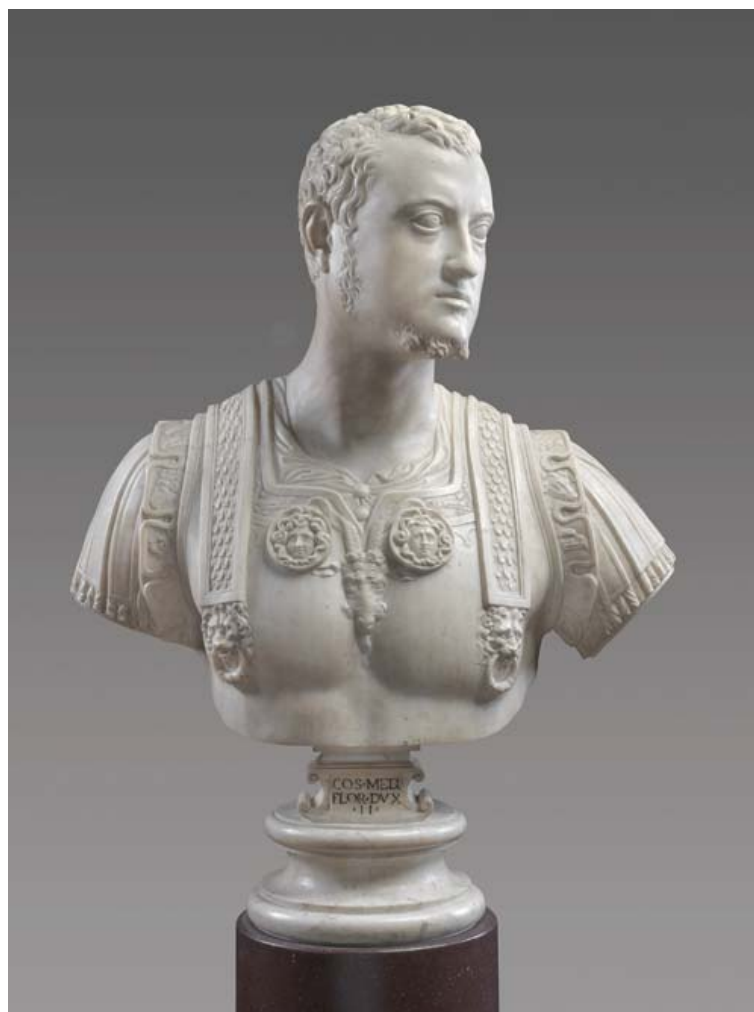


Рис. 5. Б. Бандинелли, бюст Козимо I