

Секция «Психология»

Особенности психических состояний жителей северных и южных регионов

Апанасюк Мария Николаевна

Студент

*Нижевартовский государственный гуманитарный университет, факультет
педагогики и психологии, г. Нижневартовск, Россия*

E-mail: mariya.apanasyuk@mail.ru

Психическое состояние определяется психологами как «временное, текущее своеобразие психической деятельности индивида, обусловленное содержанием и условиями его деятельности и личностным отношением к этой деятельности. Познавательные, эмоциональные и волевые процессы комплексно проявляются в соответствующих состояниях, определяющих уровень жизнедеятельности индивида [1, стр. 350].

Особый интерес представляют неравновесные психические состояния как функциональная система, образующаяся при нарушении равновесия между организмом и средой; они возникают в особых условиях жизнедеятельности и затрудняют ее регулирование. «В основе неустойчивого состояния, - пишет А.О.Прохоров, - находится нарушение уравновешенности с условиями внешней, предметной и социальной среды, ослабление адаптационных механизмов субъекта и, соответственно, снижение адекватности поведения вплоть до полной дезорганизации» [5, стр.88].

Цель исследования: выявить особенности рельефа психических состояний жителей Ханты-Мансийского автономного округа в сравнении с жителями АО Крыма.

В исследовании планируется ряд этапов:

1 этап - пилотажное исследование на выборке молодых людей в возрасте от 18 до 21 лет с целью выявления рельефа психических состояний в условиях северного и южного регионов;

2 этап - исследование рельефа психических состояний у молодых людей, сменивших место жительства и оказавшихся, таким образом, в особых условиях жизнедеятельности;

Гипотеза первого этапа исследования: так как жители северных регионов проживают в особых условиях, состояния, переживаемые его жителями, будут отличаться как своей организацией, так и уровнем выраженности.

Методика исследования – Опросник рельефа психических состояний личности [4, стр.142-147] - представляет собой перечень показателей структуры психического состояния по четырём блокам: психические процессы, физиологические реакции, переживания, поведение. Каждый показатель имеет 11 уровней выраженности. Исследование проводилось на двух выборках респондентов: 13 молодых людей жителей г. Нижневартовска (ХМАО) и 14 – жителей г. Черноморска (Крым).

Статистическая обработка данных выявила отсутствие корреляционной связи между выраженностью психических состояний по блокам: психические процессы, физиологические реакции, переживания и поведение (при подсчете среднего значения и моды). Однофакторный дисперсионный анализ обнаружил статистически значимую связь (коэффициент Пирсона равен

5.6) по блоку 2 «Физиологические реакции». Таким образом, гипотеза о различиях в уровне психических состояний не нашла подтверждения. Очевидно, это связано с тем, что выборки состояли из жителей регионов, постоянно в них проживающих. На следующем этапе исследования предполагается изменить выборку испытуемых за счет включения в нее лиц, сменивших место жительства и оказавшихся в изменившихся условиях жизнедеятельности.

Гипотеза второго этапа исследования: у молодых людей сменивших место жительства психические состояния будут различаться своей иерархической организацией и уровнем выраженности.

Методика исследования – Опросник рельефа психических состояний личности [4, стр.142-147] - представляет собой перечень показателей структуры психического состояния по четырём блокам: психические процессы, физиологические реакции, переживания, поведение.

Второй этап исследования проводился на двух выборках респондентов: 14 молодых людей, переехавших из южных регионов в г. Нижневартовск (ХМАО) и 14 – жителей, переехавших из северных регионов на территорию АО Крым.

Испытуемым предлагалось проанализировать свое состояние на данный момент по четырем показателям: психические процессы, физиологические реакции, переживания, поведение. Каждый показатель имеет 11 уровней выраженности.

Статистическая обработка полученных данных включала в себя определение среднестатистического показателя, моды и коэффициента корреляции по Спирмену. Результаты представлены в рис.1

На графике видны показатели среднестатистического значения и моды. Просматривается присутствие корреляционной связи между выраженностью психических состояний по всем блокам. Однофакторный корреляционный анализ обнаружил статистически значимую связь по блокам: психические процессы(коэффициент Спирмена равен 0,48), физиологические реакции(коэффициент Спирмена равен 0,06), переживания(коэффициент Спирмена равен 0,22). и поведение (коэффициент Спирмена равен 0,34). Исходя, из подсчета коэффициента корреляции можно утверждать, что различия в психических состояний молодых людей переехавших в южный и северный регионы, достоверны. Таким образом, гипотеза о различиях в уровне психических состояний нашла свое подтверждение.

Литература

1. Еникеев М.И. Психологический энциклопедический словарь М., 2006, стр. 350
2. Левитов Н.Д. О психических состояниях человека - М.: Просвещение, 1964.
3. Методики диагностики и измерения психических состояний личности/автор и составитель А.О. Прохоров - М.:2004.

4. Прохоров А.О. Психология неравновесных состояний. М.:1998, 176 с.
5. Психические состояния. Хрестоматия/ Составитель Л.В. Куликов.- СПб.: Питер, 2000.

Иллюстрации

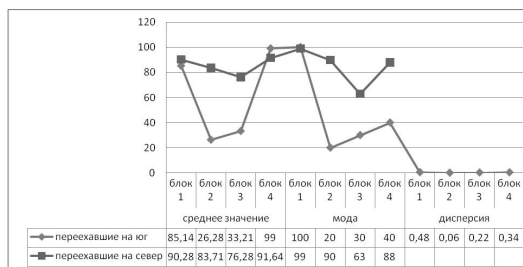


Рис. 1: Уровни выраженности психических состояний респондентов, переехавших в южный и северный регионы