

Особенности совладания и когнитивного оценивания трудной жизненной ситуации в семье

Научный руководитель – Битюцкая Екатерина Владиславовна

Субцельная Татьяна Александровна

Студент (специалист)

Московский государственный университет имени М.В.Ломоносова, Факультет психологии, Кафедра общей психологии, Москва, Россия

E-mail: tsubcelnaya@mail.ru

Индивидуальные особенности человека являются не единственной переменной, определяющей поведение в трудной жизненной ситуации. Второй выступает ее содержательная специфика, которая может послужить «триггером» совершенно не специфичного для данной личности совладающего поведения. В данном исследовании осуществляется попытка более полного рассмотрения данного вопроса на примере трудной жизненной ситуации в семье, имеющей такие особенности как отличная от других ситуаций общая структура (задействование широкого круга значимых лиц), а также взаимосвязи испытываемых семьей трудностей с более ранними переживаниями детства, затрагивающих глубинные смысловые образования и оказывающих влияние на выбор копинг-поведения.

Гипотеза исследования:

Характер взаимоотношений в семье будет оказывать влияние на оценку возникающих трудных ситуаций, а также предпочтение определенных поведенческих стратегий совладания с ними.

Полученные результаты:

В исследовании приняли участие 32 человека в возрасте от 17 до 28 лет. Диагностируемые отношения и ситуации относились к родительской семье.

Используемые в исследовании методики были направлены на диагностику следующих характеристик респондента:

- особенности эмоционального климата в семье («Рисунок семьи», «Цветовой тест отношений»);
- особенности когнитивного оценивания и копинг-стратегии личности при трудной семейной ситуации (русскоязычная адаптированная методика Р.Лазаруса и С.Фолкман «Опросник способов копинга» и методика "Когнитивное оценивание трудной жизненной ситуации");
- общее психологическое благополучие (тест Люшера, «Рисунок человека»).

На основании полученных результатов по методикам, направленным на диагностику семейных отношений, нами были выделены две группы респондентов: с признаками наличия конфликта и без них. При сопоставлении данных опросников когнитивной оценки и выбора копингов по двум группам удалось выявить следующие закономерности:

- 1) респонденты, у которых в методиках не было выявлено конфликтных отношений с членами семьи или признаков собственного эмоционального неблагополучия, оценивали трудную жизненную ситуацию в семье как более значимую для себя,

эмоционально затрагивающую, и требующих активных действий, а также демонстрировали более здоровое совладающее поведение: отдавали предпочтение активным проблемно-ориентированным копингам (шкалы «планомерное решение», «самоконтроль», «противостояние»), искали позитивные стороны («позитивная переоценка») и принимали ответственность на себя («самообвинение»);

- 2) респонденты, у которых удалось диагностировать внутренние или межличностные семейные конфликты, при трудной семейной ситуации предпочитали пассивные эмоционально-ориентированные копинги (шкалы «фантазирование», «уход», «дистанцирование»), а также оценивали ситуацию как менее значимую и более непрогнозируемую (при тождестве содержания ситуаций у обеих групп).

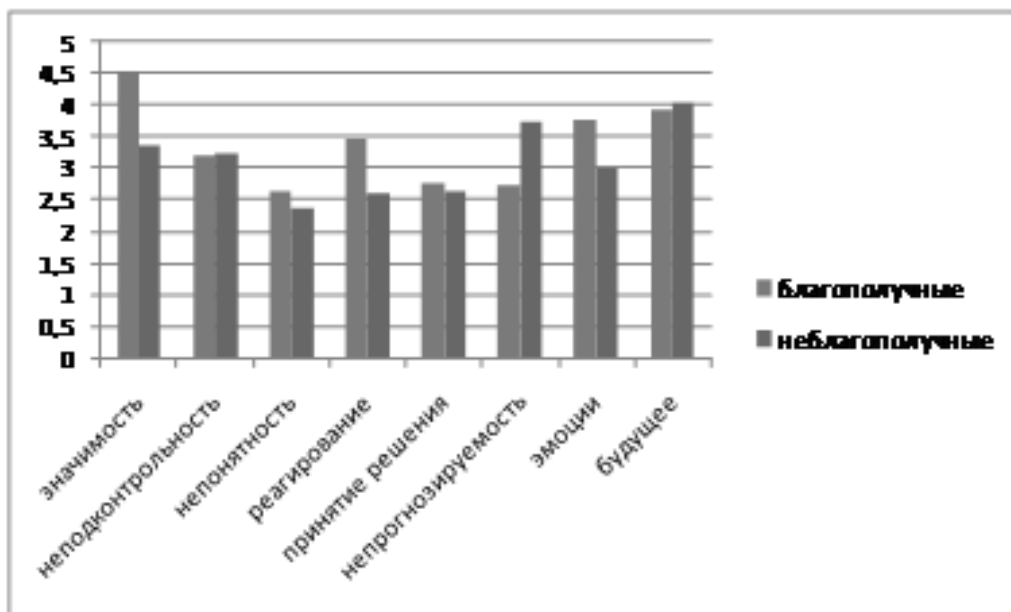
Возможное объяснение состоит в том, что трудная жизненная ситуация в семье есть первый род трудной ситуации, с которой сталкивается человек, что может актуализировать механизмы прошлого успешного опыта преодоления по типу защитного поведения, свойственного детскому совладанию.

Источники и литература

- 1) Битюцкая Е.В. Трудная жизненная ситуация: критерии когнитивного оценивания // Психологическая наука и образование, № 4, 2007.
- 2) Крюкова Т.Л. Психология совладающего поведения. Кострома: «Авантитул», 2004.
- 3) Куфтяк Е.В. Психология семейного совладания: автореф. дисс. ... докт. психол. наук. – М., 2011.
- 4) Матафонова С.И. Динамика выбора копинг-стратегий у детей младшего школьного возраста // Теория и практика общественного развития, 2015. - №12
- 5) Никольская И. М., Грановская Р. М. Психологическая защита у детей. СПб.: «Речь», 2001.

Иллюстрации

Когнитивная оценка



Копинг-стратегии

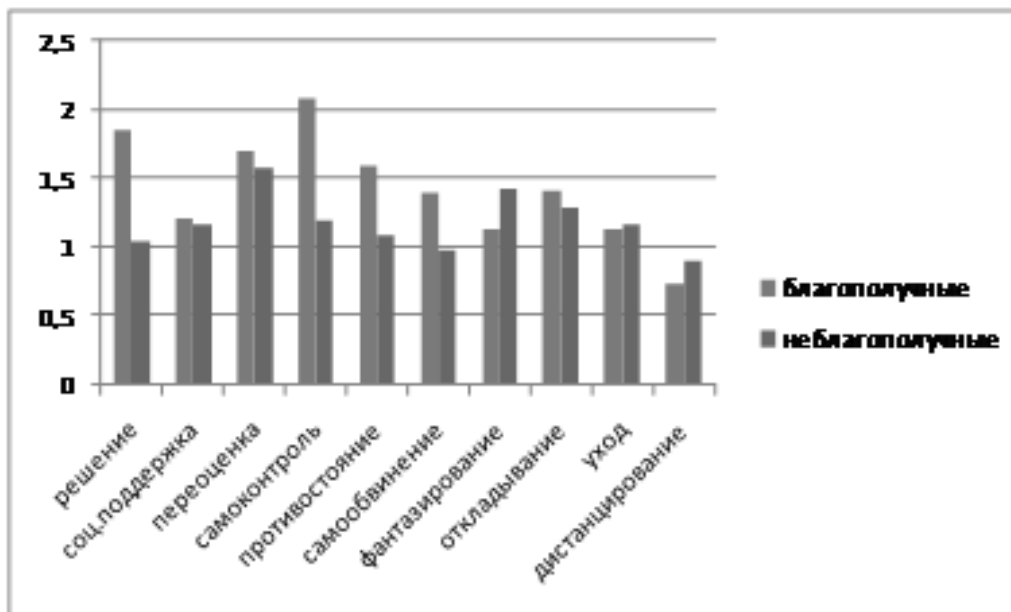


Рис. 1. сводная таблица