

Особенности совладающего поведения у подростков-сирот в зависимости от опыта проживания в различных социальных учреждениях.

Научный руководитель – Печникова Леонора Сергеевна

Мавренкова Полина Вячеславовна

Студент (специалист)

Московский государственный университет имени М.В.Ломоносова, Факультет психологии, Кафедра нейро-и патопсихологии, Москва, Россия

E-mail: mavrenkova-p@yandex.ru

Данная работа посвящена исследованию стратегий совладания подростков-сирот с различным характером эмоциональной депривации и разным опытом проживания (приют, ЦССВ, приемная семья).

Актуальность исследования совладающего поведения подростков с различным опытом эмоциональной депривации определяется необходимостью строить программы психологического сопровождения семей с приемными детьми, программы реабилитации и помощи, как для индивидуальной работы, так и для социальных учреждений. Это исследование необходимо для поиска построения лучшей психологической помощи детям оставленными родителями, с учетом особенностей их жизненного опыта и осознания себя в окружающем социуме. **Объект исследования:** подростки 14-17 лет с разным характером депривации в разных условиях проживания, 30 человек. **Предмет исследования:** совладающее поведение, его связь с самоотношением и социальной структурой. **Целью работы** является изучение особенностей стратегий совладания у подростков-сирот с различным опытом эмоциональной депривации и разных условиях проживания.

Задачи исследования:

1. Проанализировать особенности стратегий совладания у подростков-сирот с разным характером эмоциональной депривации в зависимости от опыта проживания в различных условиях;
2. Изучить особенности самоотношения и самооценки у подростков внутри и вне семейной системы;
3. Сравнить эмоциональное отношение детей к ближайшему окружению (ЦССВ, приемная семья, кровная семья) в зависимости от освоенных стратегий совладания;
4. Определить ведущую копинг-стратегию среди освоенных и доступность прочих.

Методы исследования: клиническая беседа; опросник «Индекс жизненного стиля» (русскоязычная адаптация Л. И. Вассермана и др. НИПНИ им. Бехтерева, 2005); диагностика копинг-стратегий: адаптация опросника COPE (Гордеева Т.О., Осин Е.Н., Рассказова Е.И., Сычев О.А., Шевяхова В.Ю., 2010); методика диагностики самооценки Дембо-Рубинштейн. (Рубинштейн С. Я. 1970; Прихожан А. М. 1988); методика социограмма (Бибчук, М.А.; Рихмаер, Е.А., 2012).

Эмпирическая гипотеза построена на предположении, что сила и характер эмоциональной депривации будут влиять на количество освоенных копинг-стратегий и силу их выраженности.

Гипотеза частично подтвердилась, было выявлено, что наименее освоены механизмы психологической защиты у группы с наиболее отдаленными от «семейных» условиями (ЦССВ), а наибольшее количество доступных стратегий отмечается в группе подростков, находящихся под опекой. Группа нормы (дети из полных семей) представляет показатели ниже, однако степень выраженности ведущих механизмов психологической защиты слабее, что является более нормативным показателем. Результаты опросника ситуационных стратегий преодоления трудностей (методика СОРЕ) показывает, что в группе нормы эти способы более зрелые (планирование, принятие, позитивное переформулирование и т. д.) в отличие от других групп, где наиболее часто встречаются такие способы совладания как «отрицание», «успокоительные», «обращение к религии», однако только в группах без кровных родителей используется обращение за социальной и инструментальной поддержкой. В методике «социограмма» практически все подростки из групп без кровных родителей себя не изображают, а в случае изображения либо находятся в симбиозе с кем-либо, либо значительно меньше по размеру. Самооценка: отмечается тенденция к сильному завышению самооценки в группе, находящихся под попечительством, незначительные колебания в обе стороны в группе нормы и занижение в группе подростков, проживающих в ЦССВ. Также отмечается связь выраженности ведущей копинг-стратегии и тенденцией к завышению самооценки.

Вывод: копинг-стратегии становятся более доступными и нормативными в жизненных условиях, наиболее приближенным к семейным, однако степень их выраженности значительно выше нормы. Несмотря на улучшения в совладающем поведении, самооценка, самоотношение и структура ближайшего окружения остаются нарушенными.

Иллюстрации

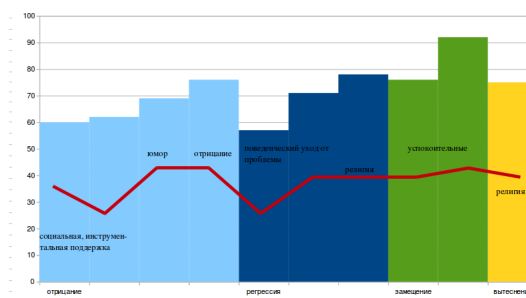


Рис. 1. Подростки, находящиеся в ЦССВ

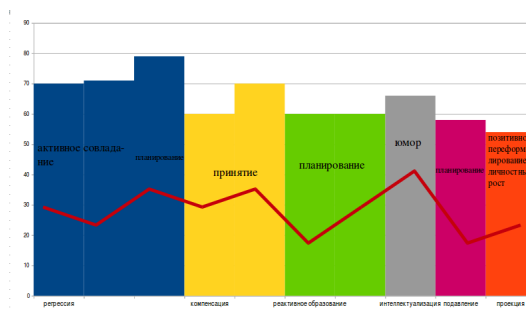


Рис. 2. Подростки, находящиеся в родительских семьях (группа нормы)

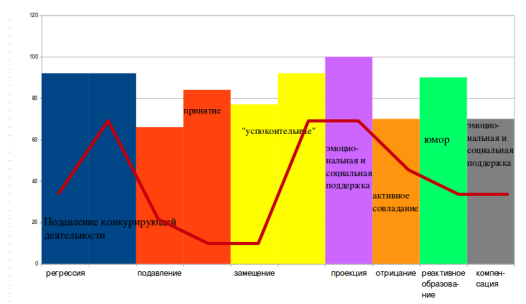


Рис. 3. Подростки, находящиеся под опекой