

Скрытый смысл изображения натурщиц в живописи XX века

Нижанорова Алина Вячеславовна

Выпускник (бакалавр)

Тюменский государственный университет, Институт социально-гуманитарных наук,

Тюмень, Россия

E-mail: stud0000194390@study.utmn.ru

Обращение художников к теоритическим взглядам и техникам предшественников является движущей силой не только науки, но и искусства. Наложение нового опыта на уже накопленные исторические знания создает новый виток в развитии искусства, с каждым новым течением и подходом к этой области формируя целостный исторический том. Искусство развивается в разных частях света, из точечных областей образуя взаимосвязь. Существуют и феномены, когда одинаковый подход в разных частях света рождается независимо.

В Париже конца XIX века и начала XX века основными натурщицами для художников являлись куртизанки. Художники, такие как Э. Мане, П. Пикассо не скрывали специализации своих натурщиц и прямолинейно изображали их на своих полотнах. Однако существуют работы некоторых художников, напрямую не демонстрирующих реальную деятельность изображенных девушек. Прослеживаемый скрытый смысл представлен при анализе работ «Тень» Пера Крога и «Розовая туника» Тамары де Лемпицкой.

Разница в создании картин больше десяти лет, но при этом у них есть объединяющий элемент [U+2500] Париж. Пер Крог часто приезжал в Париж, кишащим куртизанками, большая часть из которых представлялись натурщицами, где он и познакомился с Кики, а Тамара де Лемпицка была близка к светской жизни, главным пороком которой являются легкодоступность и похоть.

Цель данного исследования [U+2500] доказать наличие единого скрытого смысла в изображении натурщиц в двух избранных картинах Пера Крога и Тамары де Лемпицкой.

Картина Пера Крога «Skyggen» [U+2500] «Тень» датирована 1915-ым годом. Известно, что главной натурщицей художника была французская певица, актриса [U+2500] Алиса Эрнестина Прен [U+2500] известная под псевдонимом «Кики с Монпарнаса». Согласно историческим источникам, карьера девушки в качестве натурщицы началась в подростковом возрасте. В ранние годы ее рисовали Хаим Сутин, Морис Утрилло, Амадео Модильяни. Однако на момент создания работы П. Крогом, Алисе было 14 лет, исходя из чего, можно предположить, что на полотне изображена будущая парижская богема Кики.

Центральной фигурой картины является молодая девушка, в полусидящем положении, поджавшая ноги на светлой, расплавленной постели. Под ярким направленным светом, её фигура рисует тень на стене, очертаниями головы и лица больше напоминающая маленькую девочку, что может свидетельствовать о внутренней невинности и скрываемой растерянности девушки. Её закрытая поза создает ощущение скованности, некоторой неготовности к раскрепощенному позированию. Лицо развернуто к зрителю наполовину, опущено, из-за чего черты лица сложно рассмотреть. Она почти безлика, как её детская душа.

Лицо развернуто к зрителю наполовину и слегка опущено. Глаза скрыты под ровной темной челкой, очень похожей на известное каре Кики. Ночная рубашка девушки сливается со светлым тоном постели, создавая ощущение слияния. Откинутый на край постели пододеяльник напоминает театральную, скульптурную маску, что может являться отсылкой к «дьявольской шутке» судьбы над молодыми девушками, вынужденных с раннего возраста посвятить себя работе натурщицей.

Картина, именованная «Тенью» посвящена не обычной тени, а тени профессии и жизни натурщиц. Натурщицы влюбляли в себя и разжигали романы с живописцами. По статусу их часто сравнивали с падшими женщинами.

Картина польской и американской художницы Тамары де Лемпицкой «Розовая туника» датирована 1927-ым годом. Полотно полностью занимает пышная девушка в розовой, атласной тунике. Её взгляд направлен на зрителя. Поза свободна и расслаблена, что притягивает при первом зрительном контакте с женщиной. На лице нет заметных эмоций, присутствует ощущение усталости, нежной изнеможенности, истомы. В отличие от предыдущей работы, возраст девушки продемонстрирован через округлость и откровенность телесных форм. Её цель [U+2500] завлечь, создать притяжение между сторонами. Внешний вид продуман и расчетлив [U+2500] яркая помада в цветовой паре с розовой туникой.

Девушка лежит на постельном белье пепельных тонов, создающих ощущение достатка и нечистоты одновременно. Постель помята и имеет поношенный вид, что может являться отражением внутреннего ощущения девушки. Наличие каре переключается с ранее проанализированной картиной «Тень».

При анализе работ прослеживается аналогичный подход к внешнему виду и локационному расположению девушек. Заложенный в картинах смысл одновременно находится на поверхности восприятия и замаскирован в определенных деталях картин. Между картинами разница в двенадцать лет, но образ натурщиц и теневой аспект их деятельности передается с одинаковым посылом, что говорит о несменяемости представлений общества. На полотнах нет обнаженных фигур, вызывающих поз, потому как идея планирует дать не прямое указание, а поспособствовать интуитивному и логическому подходу к восприятию.

Источники и литература

- 1) Вёльфин Г. Основные понятия истории искусств: Проблема эволюции стиля в новом искусстве. СПб, 2019.
- 2) Мемуары Кики. Предисл. Э. Хемингуэйя и Фуджиты. Пер. с англ. и франц. Н. Семонифф. Комм. И. Соболевой. [U+2500] Salamandra P.V.V., 2011.
- 3) Nergaard Trygve. Per Lasson Krohg. Norsk Kunstnerleksikon, I-IV, 1982-86.
- 4) Сидельникова Е. Кики де Монпарнас. Лицо эпохи. АРТхив [Электронный ресурс]/ Режим доступа: https://artchive.ru/publications/4480~Kiki_de_Monparnas_Litso_epokhi
- 5) Фараго, Д. Художники и куртизанки: роль проституции в искусстве. BBC Culture [Электронный ресурс]/ Режим доступа: https://www.bbc.com/russian/society/2015/09/150925_vert_cul_art_and_prostitution

Иллюстрации

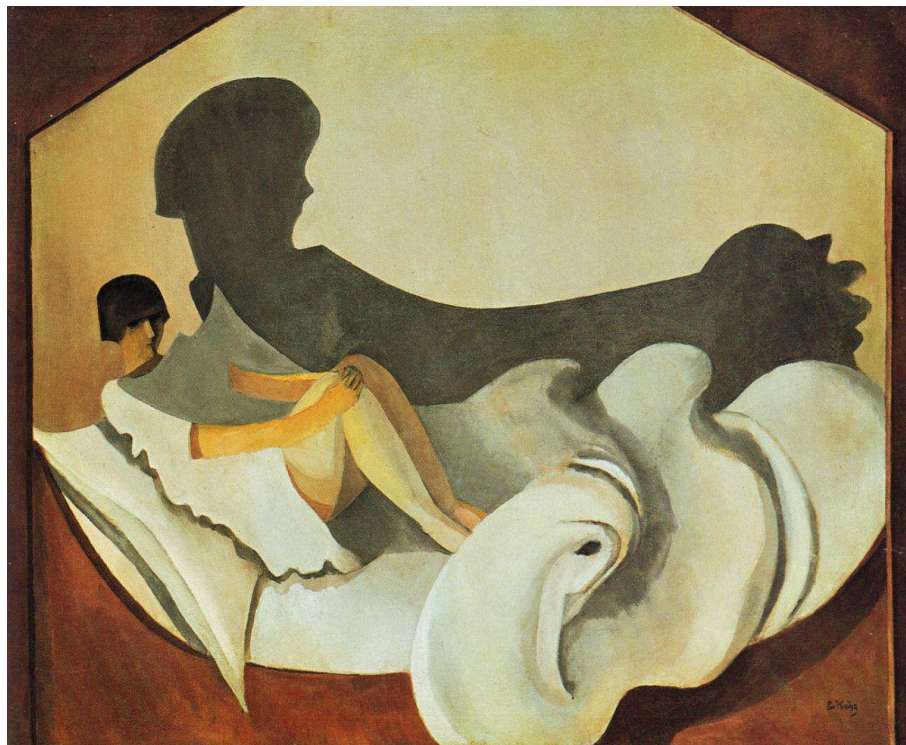


Рис. 1. Пер Крог, Skyggen, 1915



Рис. 2. Тамара де Лемпицка, Розовая туника, 1927