

Концепция перетекающего пространства в здании факультета искусств и архитектуры Йельского университета (1958 – 1962 или 1963 гг.) П. Рудольфа

Научный руководитель – Ходаковский Евгений Валентинович

Неуймина Татьяна Алексеевна

Студент (магистр)

Санкт-Петербургский государственный университет, Институт истории,

Санкт-Петербург, Россия

E-mail: neuiminat@gmail.com

Концепция перетекающего внутреннего пространства составляет одну из главных проблем архитектуры XX в. Она возникла на рубеже XIX - XX вв. в результате всемирной индустриализации, стремительного роста промышленности и появления новых технологий [n11]. Первые варианты ее решения возникли одновременно в США и в Европе параллельно с активной теоретизацией и концептуализацией искусства.

Традиционно существует несколько подходов для изучения концепций перетекающего внутреннего пространства.

Один из наиболее популярных подходов - рассмотрение проблемы в контексте всеобщей истории. Поиски новых объемно-пространственных решений связывают с восстановлением общества в послевоенный период [n1], возникновением и использованием металлических конструкций вместо стен из кирпича и камня при строительстве небоскребов или промышленных зданий [n9]. Металлический каркас - ключевой элемент перетекающего внутреннего пространства, т.к. его главной задачей считается экономия площадей и хорошая освещенность интерьера [n4]. В некоторых работах поверхностно рассматриваются различные варианты этой концепции в контексте истории архитектуры второй половины XX в. [n3]. Отдельные исследователи выделяют каждый новый вариант в отдельную главу, составляя нечто похожее на энциклопедию по архитектуре XX в. [n7].

При другом подходе проблема перетекающего внутреннего пространства анализируется с точки зрения принципов функционализма или органической архитектуры. Так, исследователи упоминают либо идеи Д. Рёскина, О. У. Н. Пьюджина и Виолле-ле-Дюка, которые видели красоту архитектуры в функциональности, либо - идеи об органичности целого Ф. Л. Райта и Р. У. Эмерсона [n6]. Причем архитектуру модернизма с перетекающим внутренним пространством подвергают критике за следование функционализму и «антигуманность» [n2].

Единичные работы представляют проблему перетекающего внутреннего пространства в рамках университетской архитектуры. «Краун Холл» (1950 - 1956 гг.) - архитектурный факультет Иллинойского института технологий в Чикаго (Людвиг Мис ван дер Роэ), указывается в качестве первого варианта решения этой проблемы. Здание Факультета искусств и архитектуры Йельского университета (1958 - 1962 или 1963 гг.) П. Рудольфа относят к новому этапу в строительстве на территории академического кампуса, когда архитектура уже не отвечает утопическим идеалам модернизма, а начинает соотноситься с человеком [n8].

Таким образом, **актуальность** работы объясняется недостаточной разработанностью проблемы организации внутреннего пространства архитектуры американских университетов XX в. Научная **новизна** работы заключается в выявлении отличий в организации перетекающего внутреннего пространства между факультетом искусств и архитектуры Йельского университета и «Краун Холлом».

Основная **цель** исследования - определить, насколько здание факультета искусств и архитектуры Йельского университета П. Рудольфа является удачным воплощением идеи перетекающего пространства.

В работе автор опирается на обширную, в подавляющей части англоязычную, **библиографию**. основополагающими для проведения исследования стали труды по архитектуре модернизма, как второй половины XX в., например, В. Скалли, К. Фрэмптона, Ю. Ёдике и С. О. Хан-Магомедова так и работы А. В. Иконникова, У. Кёртиса и Л. М. Рот 2000-х гг. В них содержится подробный анализ программных памятников архитектуры XX в. в Европе и США, а также творчество отдельно взятых архитекторов, в том числе П. Рудольфа и Мис ван дер Роэ. Основой при изучении архитектуры постмодернизма, и в частности брутализма, послужили исследования Р. Бэнема и Ч. Дженкса.

В результате проведенного исследования сделаны следующие **выводы**.

Во-первых, впервые в университетской архитектуре концепция перетекающего внутреннего пространства была реализована в 1950 - 1956 гг. в «Краун Холле» Мис ван дер Роэ. Однако практически сразу после окончания строительства строгие и минималистичные формы постройки подверглись критике, т.к. они не соответствовали требованиям к организации внутреннего пространства образовательных учреждений.

Во-вторых, в 1950 - 1960-е гг. наметилась тенденция к «гуманизации» архитектуры [п10], считалось, что «здание должно проектироваться, согласуясь с человеком, а не лишь с теорией и логикой» (The New Empiricism. 1948. P. 9 - 10.). Таким образом, концепция перетекающего пространства Мис ван дер Роэ (хоть и не была принята современниками) обозначила проблему организации внутреннего пространства американских университетов и дала толчок поискам нового объемно-пространственного решения.

В-третьих, П. Рудольф предложил систему перетекающих пространств, задачей которой было создать современное внутреннее пространство для активного развития человека будущего. П. Рудольф и Мис ван дер Роэ во многом опирались на одни и те же идеи, но стремились реализовать разные задачи архитектуры [п5]. В результате, факультет искусств и архитектуры Йельского университета явился примером «гуманизирующей» архитектуры, которой удалось наладить диалог «человек-архитектура» [п12].

Источники и литература

- 1) Всеобщая история архитектуры // В 12 в. Т. 10. Архитектура XIX — начала XX вв. / Под ред. С. О. Хан-Магомедова, П. Н. Максимова, Ю. Ю. Савицкого. М.: Издательство литературы по строительству, 1972.
- 2) Дженкс Ч. Язык архитектуры постмодернизма / пер. с англ. В. Рабушина, М. В. Уваровой; под ред. А. В. Рябушина, Л. Хайта. М.: Стройиздат, 1985.
- 3) Ёдике Ю. История современной архитектуры. М.: Издательство «Искусство», 1972.
- 4) Иконников А. В. Архитектура XX века. Утопии и реальность // В 2 т. Т. 1. – М.: Прогресс-Традиция, 2001.
- 5) Banham R. 1960: The Future of Universal Man // Architecture Review. 1960. no. 127. April. P. 96.
- 6) Curtis W. J. R. Modern architecture since 1900. London: Phaidon, 2013.
- 7) Frampton K. Notes on Classical and Modern Themes in the Architecture of Mies van der Rohe and Auguste Perret // Classical Tradition and the Modern Movement / ed. by Asko Salokorpi. Helsinki: Museum of Finnish Architecture, 1985.
- 8) Jordy W. H. Impact of European modernism in the mid-twentieth century. Garden City, N.Y.: Doubleday, 1972.

- 9) Roth L. M. American architecture: A History. Cambridge: Westview Press, 2001.
- 10) Rykwert J. The Necessity of Artifice. London: Academy Editions, 1982.
- 11) Scully V., Jr. Modern Architecture. New York : G. Braziller, 1974.
- 12) The New Empiricism // The Architectural Review. 1948. January. no. 613.

Иллюстрации



Рис. 1. Пол Рудольф. Корпус архитектуры и искусств Йельского университета. 1958 – 1963 гг. Коннектикут, США. Общий вид. (Источник: Архи.ру <https://archi.ru/architects/world/10258/pol-rudolf>)

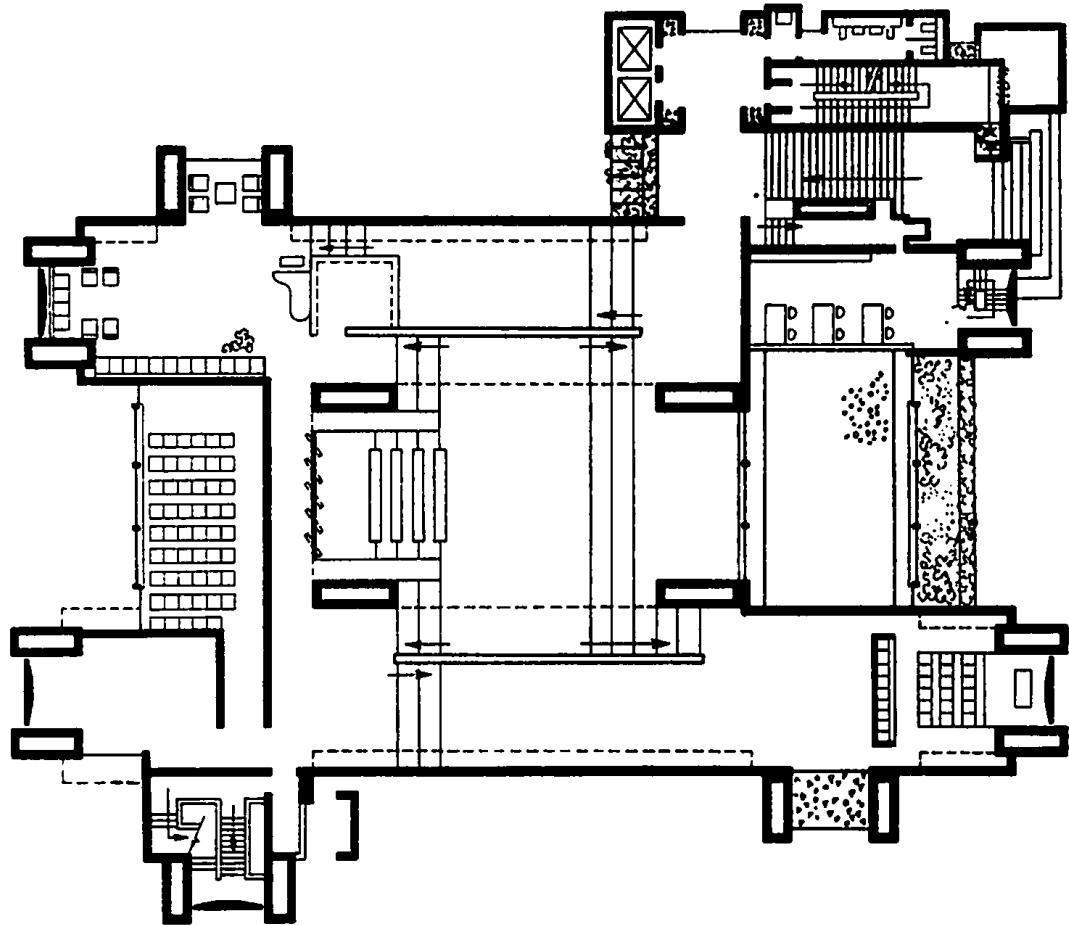


Рис. 2. Пол Рудольф. Корпус архитектуры и искусств Йельского университета. 1958 – 1963 гг. Коннектикут, США. План первого этажа. (Источник: Тэхне <http://tehne.com/event/arhivsyachina/arhitektura-ssha-1918-1967>)



Рис. 3. Людвиг Мис ван дер Роэ. Краун Холл. 1950 – 1956 гг. Чикаго, Иллинойс, США. Общий вид. (Источник: Archdaily <https://www.archdaily.com/59816/ad-classics-iit-master-plan-and-buildings-mies-van-der-rohe>)

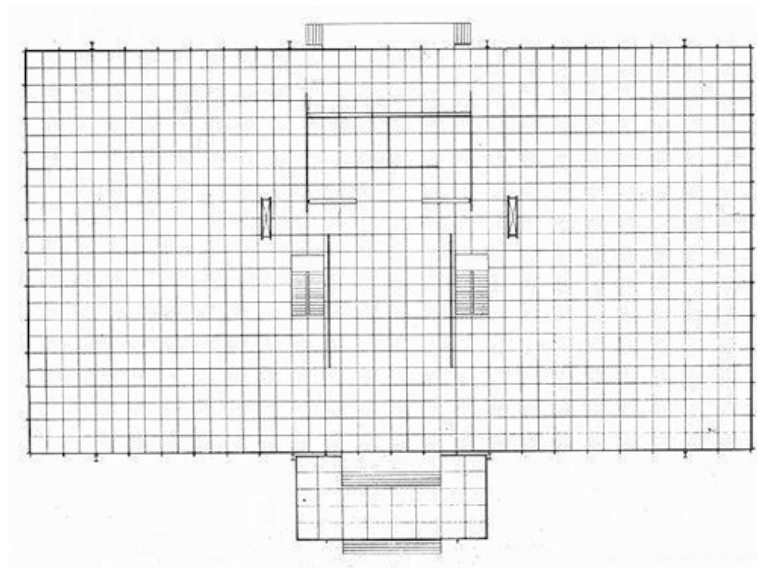


Рис. 4. Людвиг Мис ван дер Роэ. Краун Холл. 1950 – 1956 гг. Чикаго, Иллинойс, США. План первого этажа. (Источник: Каннелюра <http://kannelura.info/?p=2313>)