

Перспективы пространственного развития сети организаций банковского сектора крупного города

Научный руководитель – Панасюк Михаил Валентинович

Гладнев Никита Сергеевич

Аспирант

Казанский (Приволжский) федеральный университет, Институт управления, экономики и финансов, Казань, Россия
E-mail: nikgladnev@gmail.com

В настоящее время пространственное расположение организаций банковской сферы имеет высокое значение в жизни населения. В данном исследовании показано использование методов геоинформационных технологий для определения местоположения перспективных мест расположения филиалов банковских организаций крупных городов Республики Татарстан.

На сегодняшний день население Республики Татарстан нуждается в обеспеченности услугами банковского сектора. Цель исследования заключается в определении текущей ситуации и выявлении перспективных мест расположения организаций банковского сектора в крупных городах Республики Татарстан.

Свод правил СП 42.13330.2016 Градостроительство. Планировка и застройка городских и сельских поселений [1], утверждает, что радиус обслуживания населения учреждениями и предприятиями, размещаемыми в жилой застройке, следует принимать не более 500 метров. Данный показатель необходимо принять за стоимостной атрибут при создании слоя области обслуживания в ПО ArcMap. Таким образом, вычислены зоны обслуживания текущих филиалов банков. Банковская сфера во всех городах пространственно развита почти одинаково. В городе Казань - 15,06%, в Нижнекамске - 11,34% (рисунок 1), а в Альметьевске - 11,52%. Такое процентное соотношение показывает, что в городах не так много банков, обслуживающих население.

Для выявления перспективных мест строительства филиалов банковских организаций используется сетевой анализ размещения-распределения в ПО ArcMap, где в качестве точек спроса выступают объекты жилой недвижимости города, а в качестве потенциальных мест выступают 40 000 точек созданные произвольно при помощи инструмента «создать произвольно расположенные точки». Такое количество точек позволяет провести более точные расчеты определения потенциальных мест.

Таким образом, в каждом городе выявлены выбранные места, где необходимо разместить филиал банковского сектора, чтобы вся сеть охватывала все жилые объекты города при этом площади зон обслуживания в городе Казань увеличится до 35 102 га (рисунок 2), в Нижнекамске 4 944 га, а в Альметьевске 3 728 га. Несложно посчитать, что такое масштабное увеличение филиалов несет за собой огромные затраты, поэтому необходимо провести поэтапное введение новых объектов.

Источники и литература

- 1) СП 42.13330.2016 Градостроительство. Планировка и застройка городских и сельских поселений. Актуализированная редакция СНиП 2.07.01-89* (с Изменениями N 1, 2). – М.:Стандартинформ, 2016. – 101 с.

Иллюстрации

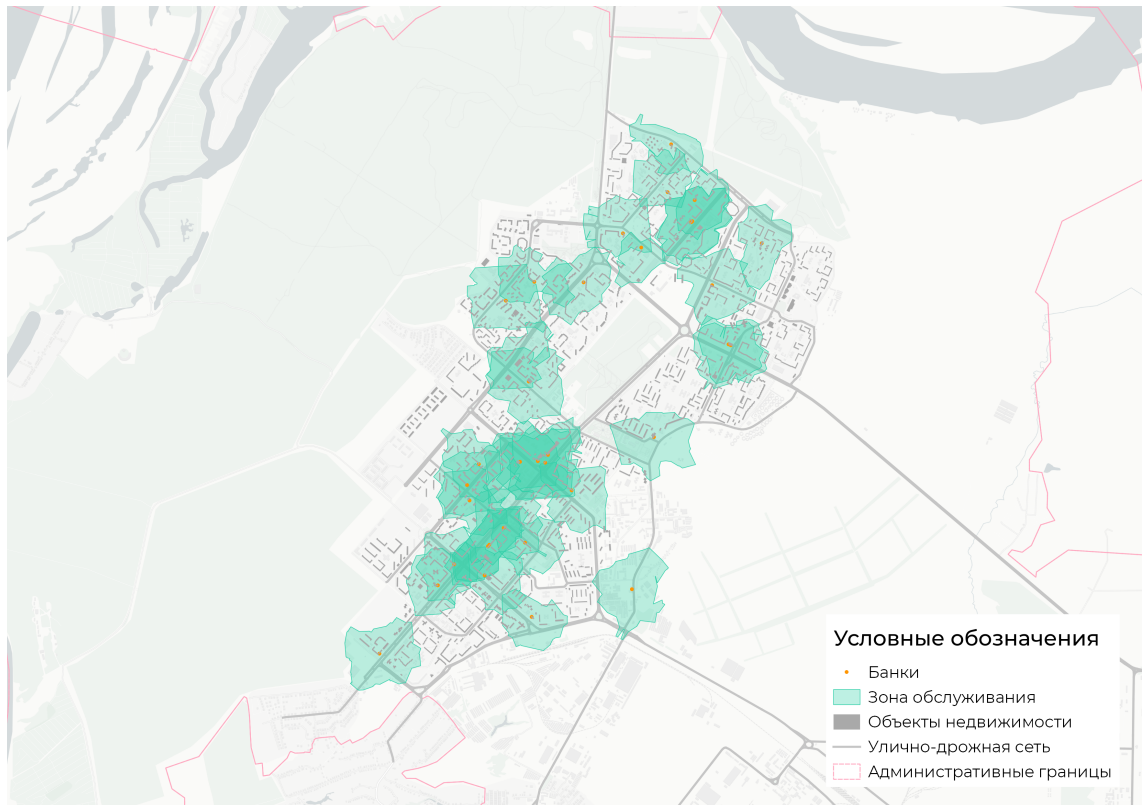


Рис. 1. Карта пространственной организации банков города Нижнекамск

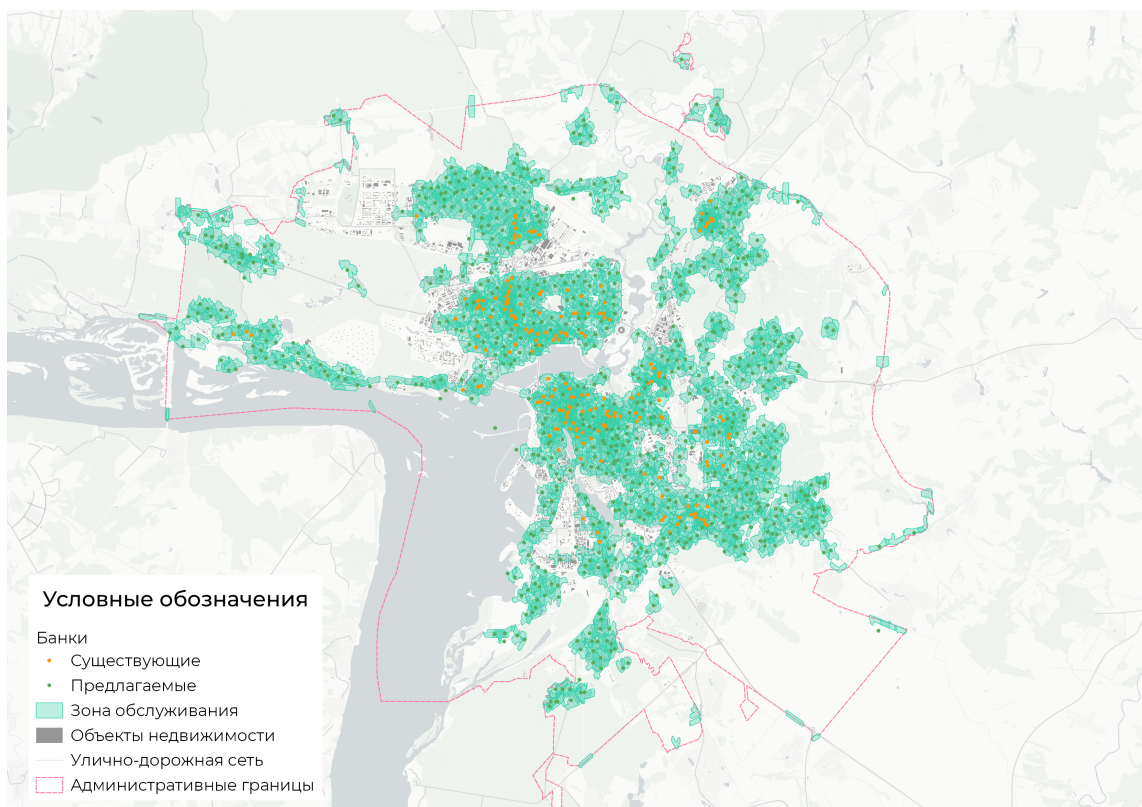


Рис. 2. Карта перспективной пространственной организации банков города Казань