

Синтез восточных западных традиции в архитектуре Ио Мин Пея

Ан До

Аспирант

Московский государственный университет имени М.В.Ломоносова, Факультет искусств,
Кафедра семиотики и общей теории искусства, Москва, Россия

E-mail: anduo0424@gmail.com

I. Профиль И.М. Пея.

И.М. Пей, китайско-американский архитектор и один из первых пяти лауреатов Притцкерской премии, родился в 1917 году в престижной китайской семье, его дед Пей Литай был влиятельным, ученым и традиционным конфуцианцем в конце правления китайской династии Цин. В годы учебы в средней школе Пэй изучал со своим дедом на каждом каникулах целый ряд предметов конфуцианской культуры, и этот этап продолжался до 1935 года, когда Пэй уехал учиться в Соединенные Штаты. Изучение традиционной китайской культуры оказало глубокое влияние на его архитектурную карьеру, и в 1935 году на пике популярности модернистской архитектуры в Америке он отправился в США, где его учителем стал архитектор-модернист Гропиус. Можно сказать, что И.М. Пей испытал лучшее из обеих культур и избежал периодов катастроф и упадка, чтобы взять лучшее из двух противоположных и взаимодополняющих миров. Китай дал ему понимание конфуцианства, глубоко укоренившееся чувство равновесия и характерный авторитет аристократии, укорененной в традициях; с другой стороны, Америка позволила ему освободиться от тяжелого груза своего прошлого и стать представителем модернистской школы.

II. Архитектурное творчество И.М. Пея

1. И.М. Пей сказал, что "на протяжении всей моей карьеры Лувр будет стоять во главе списка".

Лувр - это не только музей, но и один из важнейших символов Парижа, как Эйфелева башня и новая Триумфальная арка. Именно благодаря этому смелому и реалистичному дизайну и поиску сущности французской культуры проект Лувра заслуженно занимает первое место в списке И.М. Пея.

Лувр - относительно небольшое помещение со сложной подземной средой, которая не располагает к масштабным работам, и И.М. Пей выбрал конус с наименьшей площадью поверхности, но с наибольшей площадью покрытия. Пирамида, как уникальный художественный символ, способна воплотить искусство современной архитектуры без ущерба для местного ландшафта, делая здание единым целым с Лувром.

Сплав И.М. Пеем древних символов с современными материалами создает столкновение классической и современной красоты, способное привести культуру и искусство к новой перспективе в Париже, где художественный климат относительно силен.

2. Новый музей Сучжоу

Это четвертая работа, спроектированная И.М. Пеем в его родном Китае, и последняя в Китае. Во многом это культурное наследие, которое И.М. Пей хотел оставить после себя в своем старом родном городе Сучжоу. Он содержит как монументальные сокровища, так и интересную коллекцию современного искусства. И.М. Пей соединил модернистский стиль с формами и настроением традиционных садов Цзяннани, которые одновременно отвечают современной эстетике и демонстрируют очарование садов Сучжоу. Музей Сучжоу с параллельными водными путями и прилегающими реками и улицами, расположенный к востоку от дворца Чжунван и к северу от сада Скромного администратора, спроектирован так, чтобы быть "не слишком высоким, не слишком большим, не слишком заметным", но

интегрировать элементы китайского ландшафта с окружающей средой и дополнять друг друга, отражая продолжение традиционных элементов ландшафта и наследие современного стиля дизайна. Это отражает продолжение традиционных элементов ландшафта и наследование современного стиля дизайна, формируя уникальный ландшафтный стиль.

Крыша главного здания выполнена в форме "наклонной крыши" - традиционного китайского жилища, которое используется для отвода дождевой воды через скат крыши, с высокими окнами для удовлетворения потребностей в свете и вентиляции. Чтобы гармонично сочетаться с окружающими зданиями, И.М. Пеи использовал большую часть конструкции наклонной крыши и интегрировал ее в геометрию, с уклоном, но без кривизны, придав ей чистый и свежий вид. Черные части здания сделаны из гранита, и цвет камня меняется в зависимости от погоды: в солнечные дни камень серый, а в дождливые - черный. Белые стены и черная плитка подчеркивают городской стиль Цзяннань, Китай, и больше сочетаются с окружающим ландшафтом.

Музей Сучжоу, меньший по размеру и более изысканный, чем другие культурные здания И.М. Пея, расположен в историческом центре старого города и успешно играет роль передачи истории и открытия будущего.

III. Значение выбора

Архитектура - это единство жизненного пространства и художественного образа, которое тесно связано с такими факторами, как технология, экономика, политика, окружающая среда и климат, практические функции и поведение человека, а эстетические факторы, такие как материалы, пропорции, масштаб, ритм, цвет и образность, также воплощают эстетические представления и сознание различных эпох и национальностей.

Модернистская архитектура была приспособлена к потребностям индустриализированного производства и экономики, с ее простой и абстрактной композицией, строгим и точным порядком, свободно перетекающим пространством, пропорциями и единством формы и цвета, давая людям новое художественное чувство. Однако из-за чрезмерного акцента на чистоте, отрицания исторических форм и пренебрежения регионалистской идентичностью модернистские архитекторы привыкли к устоявшимся шаблонам, ориентируясь на самые банальные формы разумных вещей, выражая эстетическое в неэстетической форме в абстрактном стереотипном стиле, пренебрегая психологическими функциями и формальными чувствами.

На основе всестороннего и систематического изучения идеологии, практики и деятельности И.М. Пея в данном исследовании изложены и обобщены эстетические идеи, объективные характеристики и дискурсивные выражения, которые делают модернистскую архитектуру универсально приемлемой, а также проанализированы западные и восточные идеи архитектурного творчества в работах И.М. Пея, выходя за рамки традиционной архитектурной эстетики стилизации и упрощения модернистской архитектуры и фокусируясь на архитектурных объектах и их композиционных принципах. Она также покажет новаторство и развитие эстетической мысли И.М. Пея в модернистской архитектуре с уникальным способом мышления традиционной китайской эстетики, подчеркнет его позицию и роль в истории модернистской архитектуры и создаст теоретическую систему рамок, имеющую справочное значение для современной китайской архитектурной практики.

Источники и литература

- 1) Chen Xiaotong, Yang Xubei. Анализ применения концепции проектирования I.M. в современном архитектурном дизайне анализ [J]. Популярная литература и искусство, 2017 (24):123.
- 2) Геро фон Бём, И.М. Пэй о И.М. Пэе, перевод Линь Бин, издательство Вэньхуэй, 2004

- 3) Ли Цин, Цзя Дунтин, "Сто лет И.М. Пей", издательство Life Bookstore Publishing Co., Ltd., 2019
- 4) Wan Lu, Zhao Zhiqing. "Архитектурная карьера И.М. Пея" [J]. Архитектурная карьера И.М. Пея [J]. Архитектура и культура, 2019 (18):27-28.

Иллюстрации

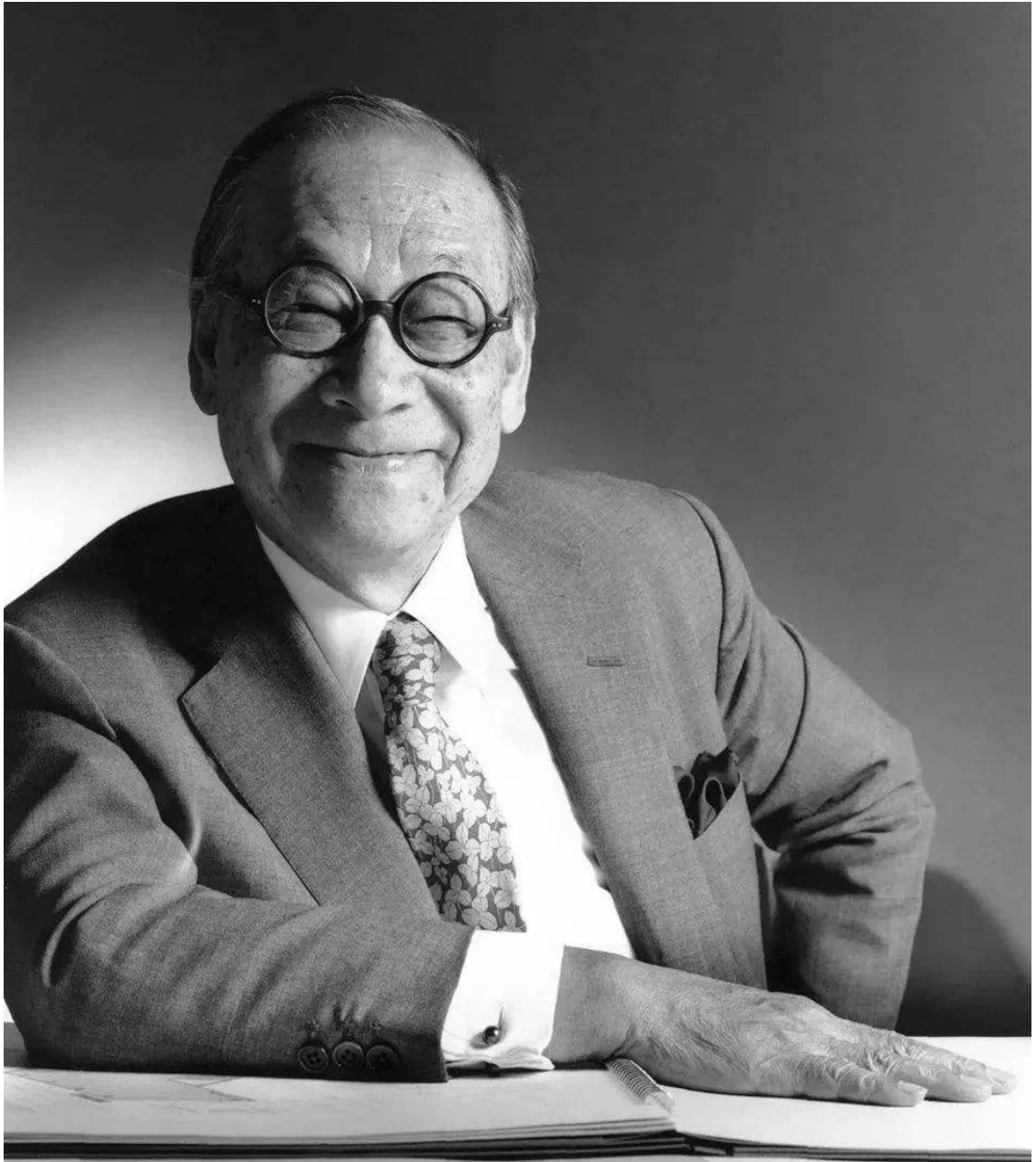


Рис. : Портрет архитектора И.М. Пея



Рис. : Фотографии Лувра



Рис. : Фотографии Лувра

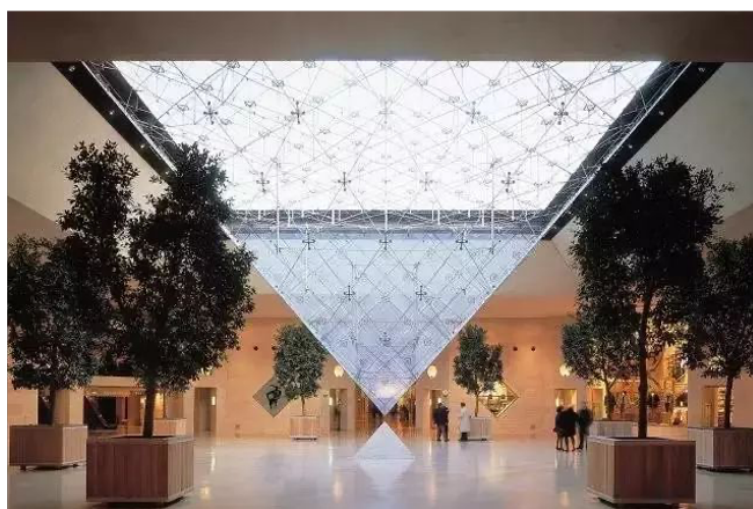


Рис. : Фотографии Лувра



Рис. : Фотографии Лувра



Рис. : Музей Сучжоу



Рис. : Музей Сучжоу

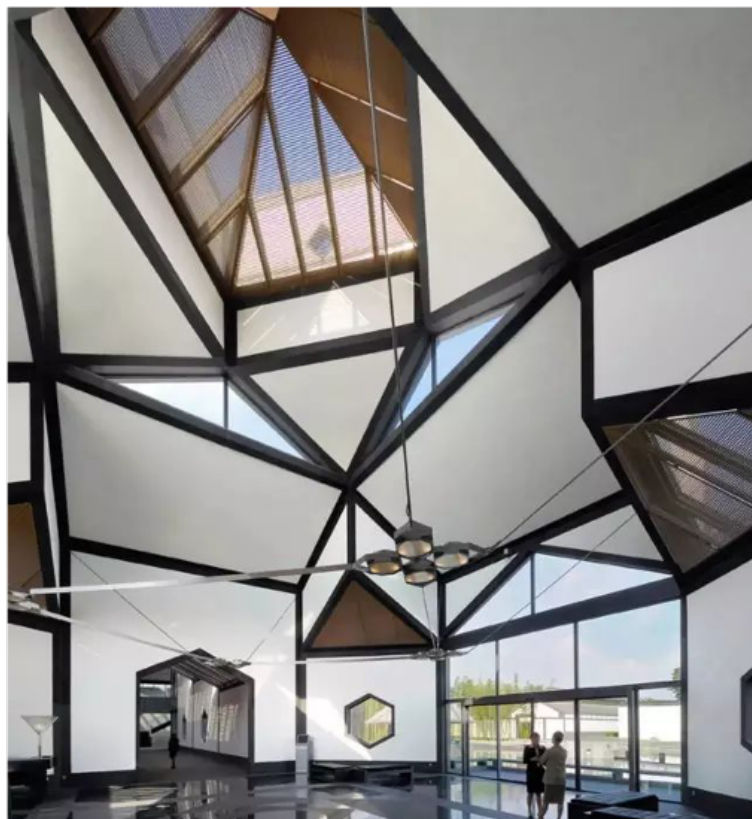


Рис. : Музей Сучжоу



Рис. : Музей Сучжоу