

Анализ перекрестных эффектов на рынках аддиктивной продукции

Заявка № 1303149

Политика, направленная на сокращение потребления аддиктивной продукции и преследующая цели здравоохранения, после определенного успеха конца 2010х годов в постковидные годы снова терпит неудачу. Так, в последние 3 года опять возобновился рост потребления алкогольной продукции (особенно крепкой), а на табачном рынке низкий темп сокращения потребления сигарет сопровождается ростом потребления ЭСДН и бездымной продукции. Акцизная политика, как инструмент сокращения потребления аддиктивной продукции (через снижение ценовой доступности), уже не так эффективна и сталкивается с ограничениями, среди которых в первую очередь выделяется нелегальный рынок [1]. Все это вызывает необходимость выработки гибкой и долгосрочной политики, что в свою очередь требует более тонкого анализа особенностей рынка. И в данной работе исследуются следующие три вопроса, которые недостаточно освещены в литературе по России:

- 1) Каков масштаб и направление перекрестных эффектов между видами аддиктивной продукции [2];
- 2) Действительно ли много потребляющие индивиды менее чувствительны к цене;
- 3) Насколько сильно разрыв в ставках акцизов между странами ЕАЭС влияет на интенсификацию нелегального рынка?

Чтобы полноценно ответить на эти вопросы, эконометрический анализ проводится одновременно с 2 сторон: на основе микроданных и агрегированных данных.

Впервые для России оценка прямых и перекрестных эластичностей по цене проводится на агрегированных данных по регионам. Для этого была сформирована специальная база данных (РИД 2021621640). Для решения проблемы эндогенности рассматривается несколько систем одновременных уравнений, и оценка проводится с учетом проблем идентификации, как системным методом, так и методом одного уравнения, в т.ч. как предлагается в работе [3]. Для учета проблемы нелегального рынка в качестве одного из факторов рассматривается разрыв в ставках акцизов между странам ЕАЭС, взвешенный на матрицу расстояний от соответствующей границы до региона по дорогам общего пользования.

Оценка на микроданных РМЭЗ производится с учетом проблемы самоотбора, так что в основе лежит модель Хекмана. При этом решаются проблемы, которые не были рассмотрены в предыдущих работах. Так, впервые для России проводится сегментация по интенсивности потребления, сегментация по предпочтениям и учитываются постстратификационные веса. Сегментация по предпочтениям и интенсивности в свою очередь потребовали подробного анализа поведения потребителей на горизонте 10 лет: для каждого респондента были построены индивидуальные траектории (более 65 тыс.). И по результатам именно серии ответов индивиду присваивался тот или иной характер предпочтений, а также делался вывод об изменении этого характера при необходимости. На рисунке ниже (Рис.1) представлено разбиение потребителей по видам потребляемой алкогольной продукции. Эти предпочтения оказываются достаточно устойчивыми и большая часть респондентов разбивается на непересекающиеся множества.

В результате этой двусторонней работы были получены оригинальные результаты, которые могут быть полезны при разработке более тонкой налоговой политики и для формирования отдельных мер неценового регулирования:

- 1) Имеет место существенная связь между потреблением табачной и алкогольной продукции, причем сигареты вытупают в качестве дополнителя;

- 2) Полученные оценки для уравнений участия свидетельствуют о наличии эффекта шлюза от алкогольной к табачной продукции;
- 3) Оценки для перекрестных эластичностей показали, что пиво и крепкие напитки являются дополнителями, а вино и крепкие напитки заменителями, при этом имеют место лексикографические предпочтения. Кроме того, на рынке вина присутствует эффект демонстративного потребления.
- 4) Оценки для уравнения интенсивности подтверждают гипотезу о низкой чувствительности к цене среди много потребляющих индивидов, при этом цены все еще остаются важным фактором в рамках уравнения участия;
- 5) Оценки для моделей одновременных уравнений показывают, что разрыв между ставками акцизов в странах ЕАЭС играет важную роль в интенсификации нелегального оборота на рынках сигарет и крепкого алкоголя.

Источники и литература

- 1) Леонов Е.А. Налогообложение и регулирование табачной и инновационной никотин-содержащей продукции в России: новые проблемы и решения // *Ars Administrandi* (Искусство управления), 2022, Том 14, № 2 (174-376).
- 2) Pierani P., Tiezzi S. Addiction and interaction between alcohol and tobacco consumption// *Empirical Economics*, 2009, № 37, pp. 1-23.
- 3) Baltagi B. H. Simultaneous equations with error components// *Journal of Econometrics*, 1981, vol. 17, № 2, pp. 189 - 200.

Иллюстрации

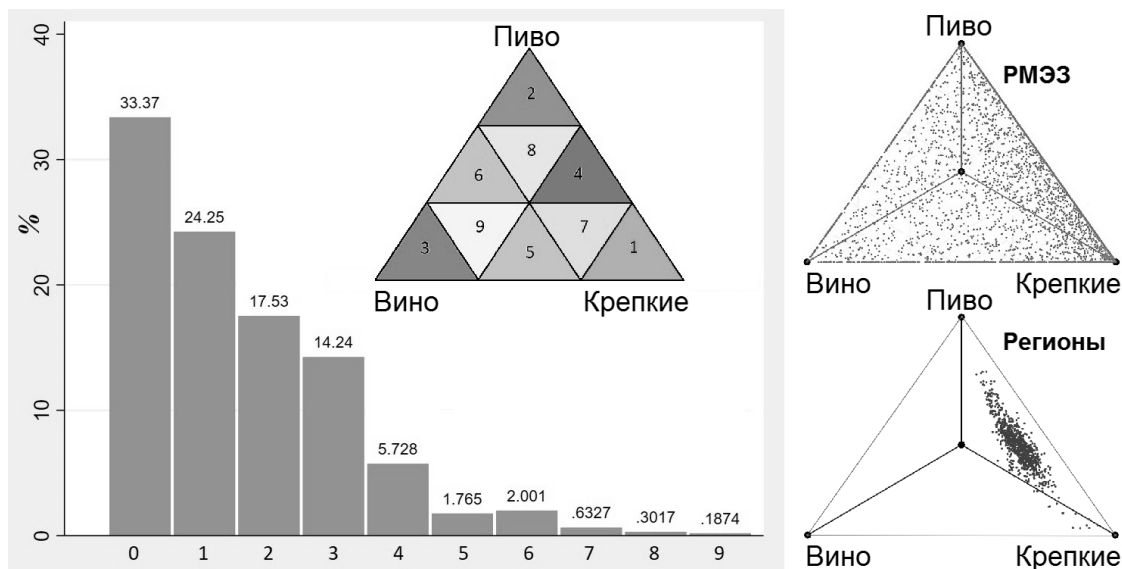


Рис. : Сегментация потребителей на микроданных и региональных данных